

# ایستکول

دستورالعمل استفاده از یخچال ۹ فوت و بترینی

## 4216-CS



گارانتی  تکران مبرّد  
از ۱۳۵۶

۱۰ سال تأمین قطعه و خدمات مشتریان

بابت انتخاب یخچال ۹ فوت ویترونی ایستکول از شما متشکریم.  
لطفاً پیش از استفاده از دستگاه، این دستورالعمل را به دقت مطالعه کنید.

  /Eastcoolfamily  
[www.eastcool.com](http://www.eastcool.com)

خدمات مشتریان   
۰۲۱-۴۳۶۲۸

## اطلاعات ایمنی

- این وسیله برای استفاده توسط افراد (از جمله کودکان) با کم توانی جسمی، حسی یا ذهنی، با افادری تجربه و ناآگاه در نظر گرفته نشده است، مگر این که نظارت بر این افراد با ارائه دستورالعمل استفاده از وسیله، توسط سرپرست مسئول ایمنی آن ها انجام گیرد.
- توصیه می شود کودکان تحت نظارت و سرپرستی باشند، تا اطمینان حاصل شود که با وسایل بازی نمی کنند.

### اقدامات لازم جهت نصب و جابه جایی دستگاه:

- پیش از نصب، مطابق دستورالعمل تمیز کاری، دستگاه را تمیز کنید.
  - در هنگام انتقال و نصب دستگاه دقت نمایید تا هیچ یک از مدارهای سردکننده دستگاه آسیب نبیند.
  - هرگز دستگاه صدمه دیده راه اندازی نکنید و با واحد خدمات مشتریان شرکت تماس بگیرید.
  - از نصب دستگاه در محیط های مرطوب یا محلی که با آب در تماس باشد، خودداری کنید.
  - از نصب دستگاه در معرض هر گونه وسیله حرارت زا و تابش مستقیم نور خورشید خودداری کنید.
  - از سه راهی یا سیم رابط برای دستگاه استفاده نکنید.
  - تا جایی که ممکن است یک پریز برق اختصاصی برای یخچال در نظر بگیرید و دوشاخه را به طور مستقیم به آن متصل کنید. این کار از آسیب دیدن کمپرسور در اثر نوسانات برق جلوگیری می کند.
  - برای عملکرد بهتر دستگاه، هوا باید به شکل مناسب در اطراف آن در جریان باشد. به این منظور باید دقت کنید که یخچال حداقل ۱۰ سانتی متر از پشت، دو طرف و سقف با دیوار یا سایر وسایل فاصله داشته باشد. همچنین محل نصب آن باید به گونه ای طراحی شود که امکان گردش هوا از بالا به پایین یخچال وجود داشته باشد.
  - برای جلوگیری از لرزش و کارایی بهتر، یخچال را در محل خود تراز کنید. در صورت لزوم از پایه های قابل تنظیم یخچال برای سطوح ناصاف کمک بگیرید.
  - دوشاخه را به پریز برق متصل کنید. هیچ وسیله ی برقی دیگری را به پریز برق مخصوص یخچال متصل نکنید.
  - محصول را با زاویه ی بیش از ۹۰ درجه جابه جا نکنید، زیرا در عملکرد دائمی محصول تأثیر منفی خواهد داشت.
  - پس از جابه جایی با زاویه ی کمتر از ۴۵ درجه، ۱۲ ساعت و بیش از ۴۵ درجه، ۲۴ ساعت محصول را به برق نزنید.
  - پس از نصب دستگاه مطمئن شوید که قطع و جداسازی سیم دوشاخه از پریز برق به راحتی امکان پذیر باشد.
- قبل از معیوم کردن وسیله با واحد خدمات مشتریان تماس بگیرید.
  - هشدار:** منافذ تهویه را در محفظه وسیله یا در ساختاری که در آن وسیله قرار داده شده را از انسداد باز نگه دارید.
  - هشدار:** از وسایل مکانیکی یا سایر وسایل برای تسریع در فرآیند برقرسانی، به غیر از مواردی که توسط سازنده توصیه شده، استفاده نکنید.
  - هشدار:** به مسیر گردش مجدد آسیب نرسانید.
  - هشدار:** از وسایل الکتریکی در داخل محفظه های نگهداری مواد غذایی استفاده نکنید مگر این که مواردی باشد که توسط سازنده توصیه شده است.
  - مواد قابل انفجار مانند اسپرهای افشان با قابلیت اشتعال را در این وسیله ذخیره نکنید.
  - این نماد نشان می دهد که در محصول از گاز مبرد قابل اشتعال استفاده شده است. 

- **هشدار:** هنگام نصب وسیله مطمئن شوید کابل تغذیه گیر کرده یا آسیب دیده نباشد.
- **هشدار:** پریز سیار چند تایی (سیم رابط) یا منابع تغذیه‌ی قابل حمل را پشت وسیله قرار ندهید.
- تعویض لامپ توسط کاربر امکان‌پذیر نیست و جهت تعویض آن لازم است توسط سرویس‌کار مجاز یا افراد دارای صلاحیت مشابه اقدام شود. در صورت بروز مشکل در لامپ یخچال با واحد خدمات مشتریان تماس بگیرید.
- اگر کابل یا بند تغذیه صدمه ببیند، برای جلوگیری از خطر باید توسط سازنده یا نمایندگی مجاز او یا شخص دارای صلاحیت مشابه تعویض شود.
- **هشدار:** این وسیله نباید در محل‌هایی که سیستم اتصال زمین وجود ندارد، به کار گرفته شود.
- **اقدامات احتیاطی جهت تعمیر، نگهداری و تمیز کردن دستگاه**
- ۱- جهت تعمیر دستگاه به بند (تعمیر و رفع خرابی) در انتهای همین دفترچه‌ی راهنما مراجعه فرمایید.
- ۲- پیش از نصب دستگاه، داخل و بیرون یخچال را تمیز کرده و گرد و غبار ناشی از حمل و نقل را از آن بزدایید. برای تمیز کردن داخل آن، از پارچه‌ی مرطوب استفاده کنید.
- ۳- هنگام تمیز کردن یخچال، دوشاخه را از پریز برق خارج کنید.
- ۴- هرگز از مواد شیمیایی مانند نفت، بنزین، استون، تینر، مواد سفیدکننده و جوهرنمک برای تمیز کردن داخل و خارج یخچال استفاده نکنید.
- ۵- جهت جلوگیری از خطر برق گرفتگی یا آتش‌سوزی هرگز به طور مستقیم آب را به داخل یا خارج دستگاه اسپری نکنید.
- ۶- از لمس کردن سطح یخ زده اوپراتور، به خصوص وقتی دستتان خیس یا مرطوب است، خودداری کنید. این کار ممکن است باعث یخ زدگی پوست دست شود.

## اقدامات احتیاطی جهت استفاده صحیح از دستگاه

- در زمان‌هایی که یخچال خاموش است و مورد استفاده قرار نمی‌گیرد، بهتر است جهت جلوگیری از فاسد شدن مواد غذایی، آن‌ها را خارج کنید. سپس با یک پارچه‌ی نرم، داخل دستگاه را تمیز و خشک کرده و درب را نیمه باز بگذارید.
- اگر به هر دلیلی یخچال خاموش شد (به‌صورت ناخواسته)، قبل از روشن کردن مجدد آن، حداقل ۱۵ دقیقه صبر کنید. روشن کردن بلافاصله دستگاه، ممکن است باعث آسیب دیدن کمپرسور شود.
- در صورت قطع منبع تغذیه یا بروز نقص در سیستم برودتی، مواد غذایی را در محل مناسب دیگری نگهداری کنید.
- در صورتی که متوجه شدید یخچال در فاصله‌ی زمانی کم، به‌طور مرتب در حال خاموش و روشن است یا به‌طور یکسره روشن کار می‌کند، دوشاخه دستگاه را از پریز برق جدا کرده و با واحد خدمات مشتریان تماس بگیرید.
- برای تضمین عملکرد صحیح یخچال، ضروری است به‌طور منظم عمل برفک‌زدایی انجام شود.
- در صورت خاموش بودن یخچال و یا برفک‌زدایی، مواد غذایی را زیاد در بیرون از یخچال نگهداری نکنید که باعث کاهش عمر مواد نگهداری خواهد شد.
- زمانی که ضخامت لایه‌ی برفک روی اوپراتور به بیش‌تر از یک سانتی متر رسید، عملیات برفک‌زدایی را به شکل زیر انجام دهید:
- ۱- دوشاخه‌ی یخچال را از پریز برق خارج کنید.
- ۲- تمام مواد غذایی را از داخل یخچال خارج کنید.

۳- منتظر شوید تا برفک‌های سطح اواپراتور شل شوند. سپس با دست یا دستمال نرم آن‌ها را خارج کنید.

۴- پس از پایان عملیات برفک‌زدایی یخچال را روشن کنید.

۵- تا پایان عمل برفک‌زدایی، مواد غذایی داخل یخچال را در محیط خنک قرار دهید، تا از افزایش دمای مواد غذایی جلوگیری شود.

۶- افزایش دما در حین برفک‌زدایی طبیعی است. برای جلوگیری از افزایش دمای مواد غذایی در حین برفک‌زدایی، می‌توانید مواد غذایی را در چند لایه روزنامه بپیچید.

کلاس آب و هوایی	دمای حباب خشک	رطوبت نسبی	نقطه شبنم	جرم بخار آب در هوای خشک
۴	۳۰ درجه سلسیوس	۵۵ درصد	۲۰ درجه‌ی سلسیوس	۱۴/۸ کیلو گرم

## نکاتی در خصوص قرار دادن مواد غذایی در یخچال

پیش از قرار دادن مواد غذایی در داخل یخچال، درجه تنظیمی دستگاه را از صفحه نمایشگر دما روی درجه ۵ تنظیم کرده و حداقل یک ساعت صبر کنید تا دمای داخلی به میزان موردنظر برسد. سپس داخل آن را پر کنید. بهتر است از پر کردن یک‌باره یخچال با مواد غذایی خودداری کنید. اگر سرمای یخچال پس از یک روز کارکرد مناسب نبود، درجه ترموستات را یک درجه تغییر دهید. برای ذخیره‌سازی مواد غذایی از طبقه استفاده کنید.

یخچال برای نگهداری مواد غذایی منجمد به خصوص گوشت و مرغ مناسب نیست.

هرگز غذای گرم را داخل یخچال قرار ندهید. همیشه منتظر شوید تا دمای غذا به دمای محیط برسد. سپس آن را داخل یخچال قرار دهید.

برای جلوگیری از انتقال سموم و آلودگی در زمان ذخیره کردن غذا، روی غذا را با پلاستیک یا سلفون بپوشانید یا آن را در ظروف سربسته قرار دهید. کاهش رطوبت غذا باعث از دست رفتن مزه و هم‌چنین کم شدن ارزش غذایی مواد خوراکی می‌شود.

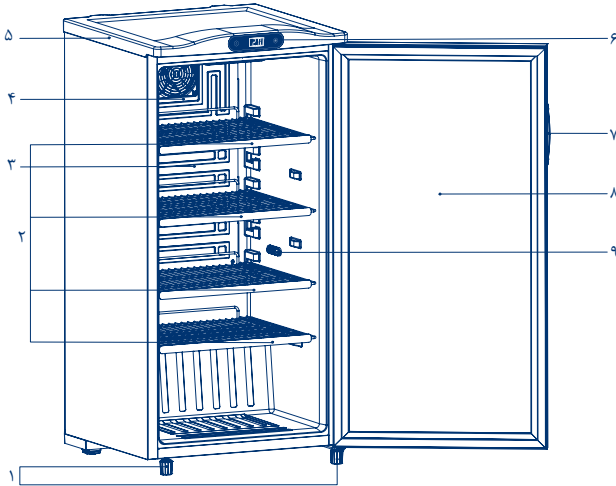
از ذخیره‌کردن و انباشته کردن بیش از حد مواد غذایی در داخل یخچال خودداری کنید. مواد غذایی را در بسته‌های جدا از هم در داخل محصول قرار داده و از تماس مستقیم آن‌ها با هم خودداری کنید.

جهت رعایت مدت زمان نگهداری مواد غذایی لازم است به توصیه‌ی تولیدکنندگان مواد غذایی نیز توجه شود.

افزایش دمای مواد غذایی در طی حفظ و نگهداری یا تمیز کاری، ممکن است عمر نگهداری این مواد را کاهش دهد.

بیشینه‌ی بار مجاز بر روی هر یک از طبقات یخچال ۲۰ کیلوگرم است.

## شرح اجزای دستگاه



- ۱- پایه‌های قابل تنظیم
- ۲- طبقه‌ی فلزی
- ۳- اوپراتور
- ۴- فن
- ۵- سقف پلاستیکی
- ۶- صفحه‌ی نمایشگر دما
- ۷- دستگیره‌ی مخفی
- ۸- درب شیشه‌ای
- ۹- سنسور دما

## تنظیم کردن محصول



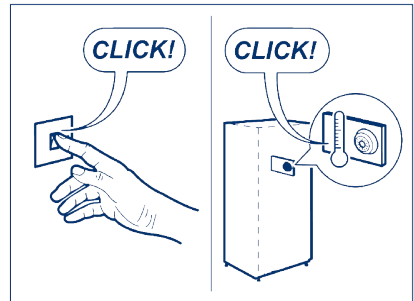
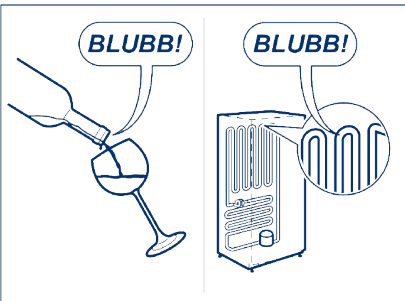
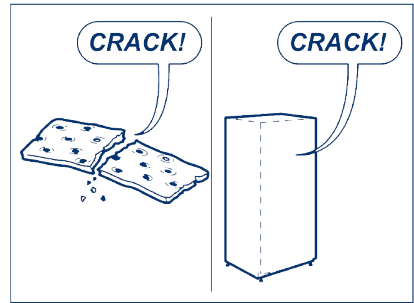
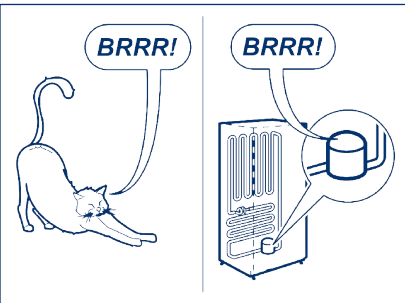
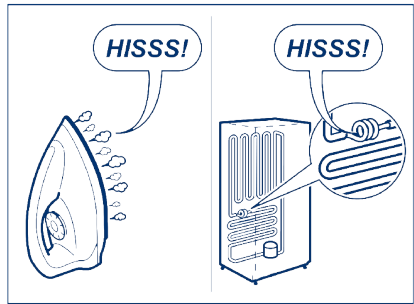
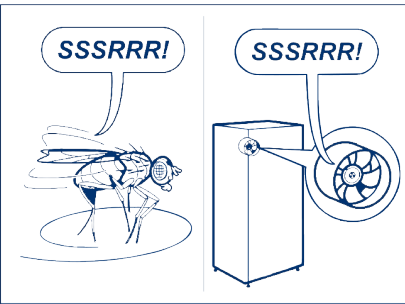
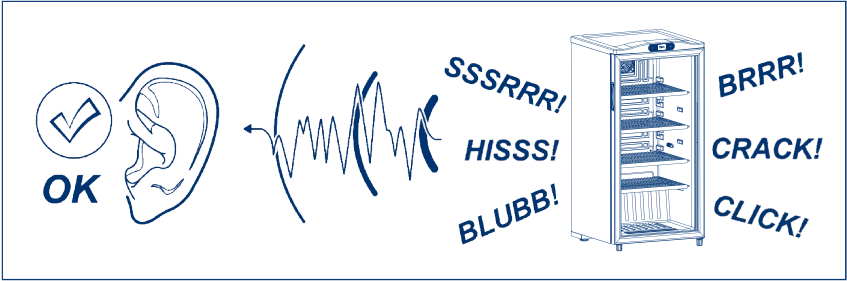
نشانگر وضعیت کمپرسور

- دکمه (عملگر) Set: محدود‌دهی دمایی که برای تنظیم در نظر گرفته شده، از صفر تا +7 درجه‌ی سلسیوس است. با فشردن دکمه‌ی Set، می‌توان مورد نظر برای یخچال را تنظیم کرد (⊛).
- دکمه (عملگر) لامپ: به وسیله فشردن این دکمه می‌توان لامپ داخل محصول را روشن یا خاموش کرد (⊕).
- نشانگر وضعیت کمپرسور (●): در صورتی که کمپرسور روشن باشد، نشانگر به صورت دایمی روشن خواهد بود. در صورت خاموش بودن کمپرسور، نشانگر خاموش خواهد بود. در صورت چشم‌کزن بودن نشانگر، کمپرسور بعد از مدتی روشن خواهد شد.
- بعد از ذخیره کردن مواد غذایی، درجه تنظیمی یخچال را از صفحه نمایشگر بر روی درجه ۵ قرار دهید. اگر سرمای یخچال پس از یک روز کار کرد، مناسب نبود دمای یخچال را یک درجه تغییر دهید.
- دمای داخل یخچال تحت تاثیر عواملی چون محل نصب و نگهداری، تعداد دفعات باز و بسته شدن درب، میزان مواد غذایی ذخیره شده و مدت زمان باز بودن درب آن است. برای جبران این عوامل، می‌توان درجه دلخواه را روی صفحه‌ی نمایشگر تنظیم کرد.

حرارت روی بدنه در طرفین محصول طبیعی است.



وجود صداهای زیر در دستگاه طبیعی است:



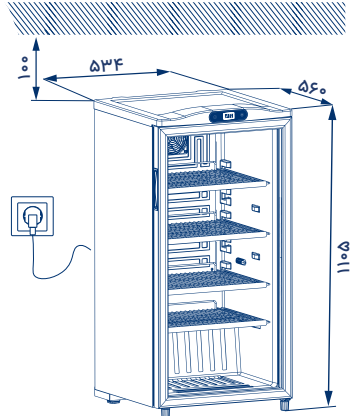
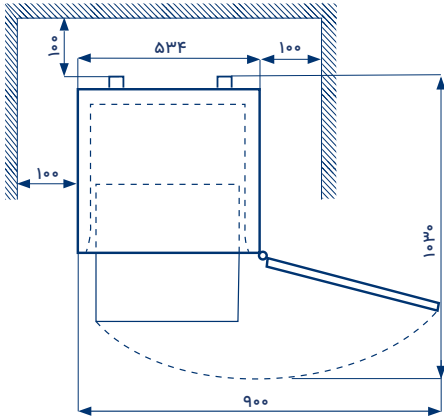
## تعمیر و رفع خرابی

پیش از اقدام به تعمیر دستگاه موارد زیر را بررسی کنید:

مشکل	دلایل احتمالی	نحوه‌ی برطرف کردن
محصول روشن نمی‌شود	۱- خارج شدن دوشاخه از پریز برق ۲- قطع شدن فیوز برق ساختمان ۳- قطع شدن برق محصول	۱- اتصال دوشاخه به پریز برق ۲- اتصال فیوز برق ساختمان ۳- تماس با واحد خدمات مشتریان
محصول به اندازه کافی سرد نیست	۱- مناسب نبودن درجه‌ی ترموستات ۲- باز بودن درب یخچال ۳- آسیب دیدن نوار درب ۴- عدم رعایت فاصله مناسب از دیوار ۵- بالا بودن دمای محیط	۱- تنظیم درجه بر روی عدد سردتر از ۳ ۲- بستن درب یخچال ۳- تماس با واحد خدمات مشتریان ۴- رعایت فاصله مطابق با دفترچه‌ی راهنما ۵- تنظیم دمای محیط مطابق دفترچه‌ی راهنما
برق گرفتگی	قطع شدن سیم اتصال زمین	تماس با واحد خدمات مشتریان
صدای غیر عادی	۱- تراز نبودن دستگاه ۲- چسبیدن دستگاه به اشیای دیگر	۱- قرار دادن دستگاه بر سطح صاف ۲- دور کردن دستگاه از اشیای دیگر
نمایش «-» بر روی نمایشگر ترموستات	۱- خرابی سنسور ۲- قطع شدن سیم سنسور	تماس با واحد خدمات مشتریان

## مشخصات فنی

تمامی ابعاد در شکل زیر به میلی متر درج شده است.



ابعاد خارجی (با درب بسته): عرض ۵۳۴، عمق ۵۶۰، ارتفاع ۱۱۰۵ میلی متر

DO16G02-03 1409/10/18